

deli得力

人民币鉴别仪(点验钞机)

使用手册

USER'S MANUAL



- 全面兼容
- 多重鉴别
- 数字化处理
- 智能化系统

感谢你选购我们公司产品



0071

01

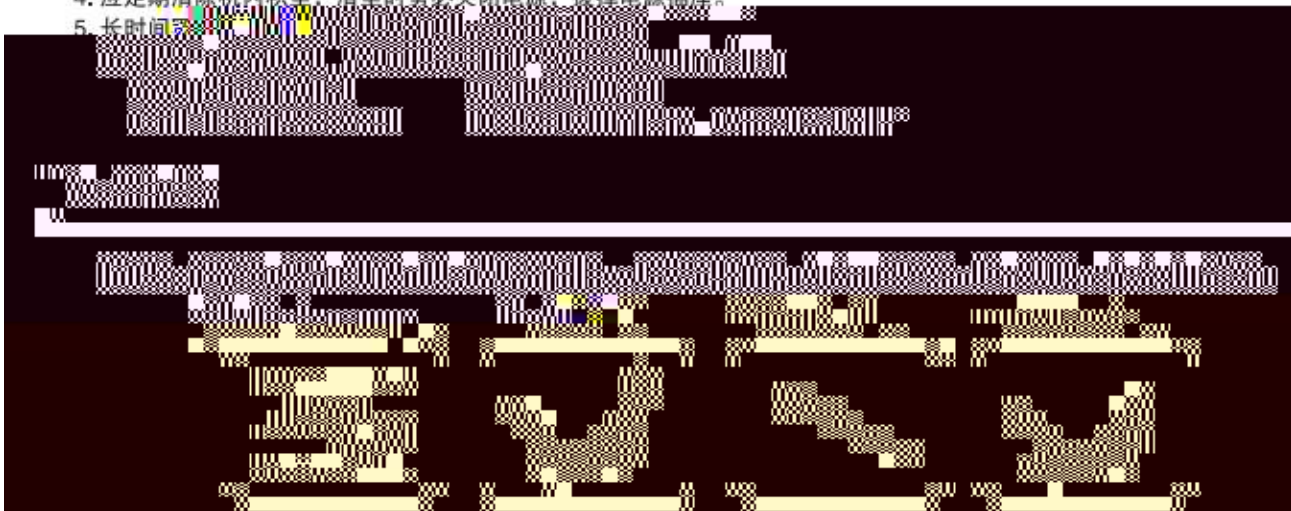
此为A级产品，在生活环境中，可能会造成无线电干扰。
在这种情况下，需要用户对其干扰采取切实可行的措施。

目录

安全注意事项与保养	1
仪器拆封	1
技术指标	2
后部结构介绍	2
操作指南	3
└─ 正确的点钞操作方法	3
产品界面介绍	4
功能使用说明	4
常见故障分析及排除	6
└─ 进钞台调整方法	6
└─ 故障自诊断	7
└─ 简单的故障检查与排除	8
└─ 易损件更换方法	9
产品保修卡	10

安全注意事项与保养

1. 本机所连接的电源插座必须有良好的接地，并且使用的电压值应在规定的范围以内。
2. 本机适用在 0°C — 40°C 的温度中工作，如在 0°C 以下或 40°C 以上时会使机器难以正常工作。
3. 使用本机时，应避免可能对电网产生强干扰的用电电器(如手机、电钻、电焊机等)，应避免强光直射和强磁场干扰，以免造成鉴别失灵。
4. 应定期清除机内积尘，清尘时务必关闭电源，拔掉电源插座。
5. 长时间不用时，应定期通电，防止元器件受潮。



技术指标

- 整机重量：4.7kg
- 电源：AC220V(1±10)% 50Hz
- 电流：0.4A
- 功率：≤80W
 - 保险管电流：2A
 - 环境温度：0°C~40°C
 - 外形尺寸：305x236x200mm
- 点钞速度：≥900张/分
- 点钞尺寸：长度110~165mm，宽度50~110mm
- 票额厚度：0.075~0.15mm
- 进钞容量：15mm
 - 接钞容量：25mm
- 计数显示屏范围：1~999张
- 预置数显示屏范围：1~100张

后部结构介绍

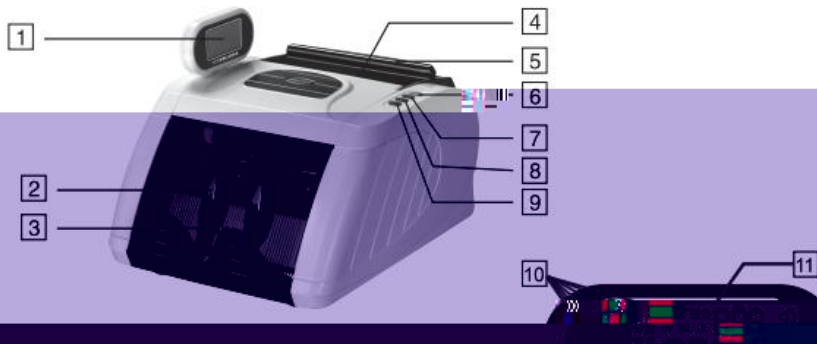
- 2 调节旋钮
- 3 电源开关
- 4 电源插座
- 5 2A保险丝（内置）





机器外部构造

- 1 显示窗
- 2 接钞轮
- 3 收钞光电传感器
- 4 进钞光电传感器
- 5 喂钞台
- 6 “复位/+1”键
- 7 “清零/+10”键
- 8 “模式”键
- 9 “功能”键



选择智能、混点合计、另版和计数功能，显示屏显示相应字样，且显示屏上显示“IR”字样，说明本机器在此功能状态下具有红外鉴伪能力。

智能：可清点第五套5元以上人民币，清分出不同面值的夹张币，具有极强的鉴伪能力。

混点合计：在混点点检时，清点人民币时，显示窗实时显示所点检纸币的合计总金额，并具鉴别功能。

能使用说明

分版：能清分出第五套人民币不同面值的夹张币，同时具有极强的鉴伪能力。

计数：可混合清点不同版本和不同面值的纸币人民币，特别适用于清点低面值纸币人民币和票据。

模式

按下“模式”键切换“预置状态”、“累加状态”。显示屏上相应指示灯亮，说明已处于相应的功能状态。

预置方式：点按1次“模式”键，显示屏上显示“预置”，显示屏下方显示100。在收钞口无纸币情况下用“清零/+10”和“复位/+1”键可重新设定预置张数。在点钞计数到预置数值时，电机自动停止，从收钞口取走纸币或按“复位”键可直接进行下次进钞点数。取消预置方式：点按1次“模式”键即可退出。

累加方式：点按2次“模式”键，显示屏上相应的“累加”灯亮，即已打开累加方式。每次清点完毕取出收钞台上的纸币，其清点数与上次的高位数值在显示屏计数窗口显示。取消累加方式，再按“模式”键，“累加”字样消失。

■ 清 零

在电机停止运转及不报警的任何状况下可清零当前数值，报警状态下点按“清零”键可退出报警状态。

■ 复 位

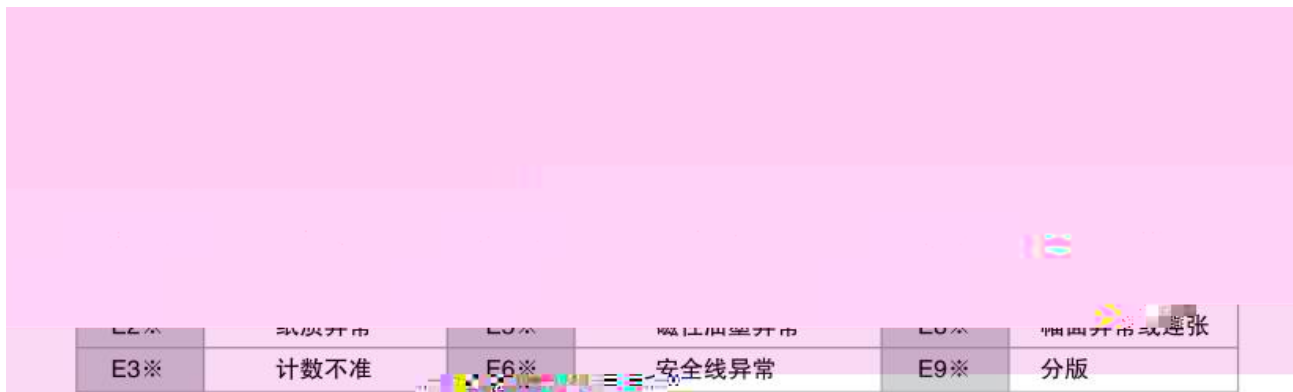
在电机停止运转及不报警的任何状况下可清零当前数值，且启动电机。报警状态下点按“复位”键退出报警状态。

■ 语音报警

开机出现欢迎语，点钞报警时，语音提示伪钞结果；按住“复位”键开机，开启或关闭语音功能。

■ USB在线升级功能

请登入得力官网www.nbdeli.com,点击右上角“客户服务”选择：“售后服务”，点击“技术信息”输入ID: delikh
密码: 000000 下载“点钞机在线升级平台”，按说明既需要操作升级。



常见故障分析及排除

■ 进钞台调整方法

当出现进钞不畅或点数不准时，可通过调节喂钞台调节螺丝，调整阻力片与捻钞轮之间的间隙，然后手持一张钞票放入捻钞轮与阻力片之间，感到有拉力（约0.5KG拉力）即可（顺时针方向收紧，逆时针方向放松）。

喂钞台调节螺丝 ▶



常见故障分析及排除

■ 故障自诊断







机器开机时，将会进行自动诊断。如有异常



常见故障分析及排除

■ 简单的故障检查与排除

在要求维修之前，请先自行检查下列各点：

机器停止工作	 <p>(插好电源插头)</p> <p>1. 电源线插头是否插入插座?</p>	 <p>(开启电源)</p> <p>2. 是否停电或没开开关?</p>	 <p>(请维修人员更换保险管座内的保险丝)</p> <p>3. 保险丝是否已被烧断?</p>	<p>(调整电压)</p> <p>AC220V±10%</p> <p>4. 使用电源电压是否过低?</p>
启停方式失灵	 <p>(清扫进砂传感器)</p> <p>1. 进砂传感器是否积尘?</p>	 <p>(连接导线)</p> <p>2. 接砂传感器与主电路板连线是否中断?</p>	 <p>(更换传送带)</p> <p>3. 主传送带是否断裂?</p>	 <p>调节螺杆</p> <p>4. 机器是否卡砂? (清除卡砂并调节螺杆)</p>
计数不够准确	<p>调整送砂台位置</p>  <p>1. 进砂台位置是否已调试好?</p>	 <p>(清扫左、右计数管)</p> <p>发射接收</p> <p>2. 计数传感器是否积尘?</p>	 <p>(更换橡胶配件)</p> <p>3. 胆力皮、捻砂轮是否严重磨损?</p>	<p>(按正确的放砂方法操作)</p> <p>见按正确的放砂示意图(第三页)</p> <p>4. 放砂是否正确?</p>
识伪	<p>重新选择您需要的功能键</p> 		<p>调整</p> 	

常见故障分析及排除

■ 易损件更换方法

1. 当阻力片严重磨损时，需更换阻力片。抽出喂钞台托钞板，用手按下滑钞板，拿出已被磨损的阻力片，换上新的阻力片后再按原样复原即可。

2. 当拾钞轮磨损时，会导致拾钞轮齿数不准，需更换拾钞轮。抽出托钞板，卸下右侧机盖板，然后用手按下已被磨损的齿轮胶套，换上新齿后再按原样复原即可。

3. 可更换外打轮。首先打开机盖盖，卸下右半合，换上新齿后再按原样复原即可。



保修卡

凡购买本公司产品的用户，如产品因质量问题或特约维修站联系。

发生故障时，由本公司根据故障情况提供免费服务的凭证，此卡须详细填写下列表格，并经经

收费维修：

保管不当而造成损坏的：

请您编号享有本公司提供的免费保修服务之

购货日期： 年 月 日

出厂编号	
生产日期	
联系人	
联系电话	
联系人	
联系电话	
发票号码	

客户签字	维修人签字	日期

出厂编号	
生产日期	
联系人	
联系电话	
联系人	
联系电话	
发票号码	

客户签字	维修人签字	日期

此联沿虚线剪下，由经销商保管

执行标准: GB 16999-2010

得力集团有限公司

DELI GROUP CO., LTD.

地址: 浙江宁海得力工业园

全国服务热线: 400-181-0555

<http://www.nbdeli.com>

MADE IN CHINA

保留备用



生产许可

全国工业产品生产许可证
XK09-001-00077