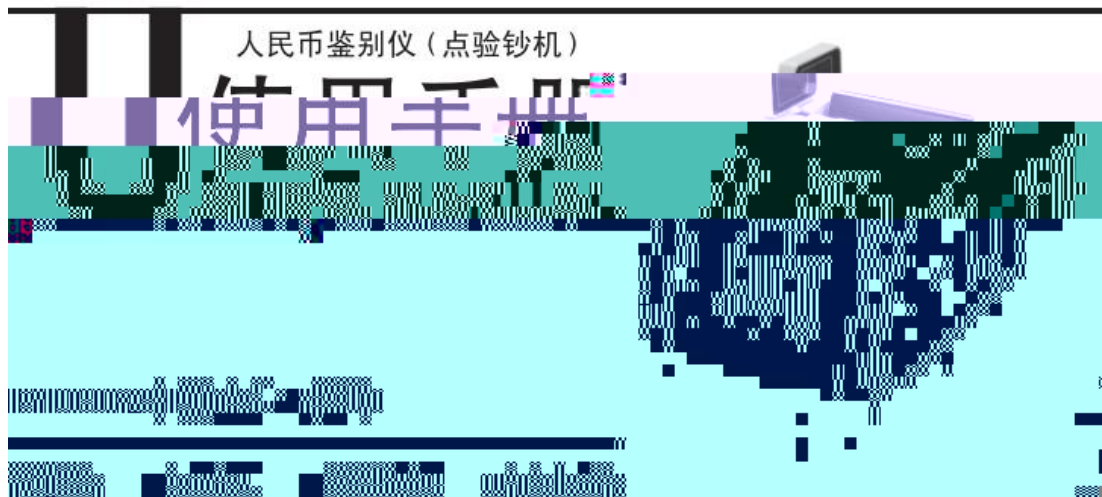


deli得力

人民币鉴别仪（点验钞机）

使用手册





此为A级产品，在生活环境中，可能会造成无线电干扰。
在这种情况下，需要用户对其干扰采取切实可行的措施。

目 录

安全注意事项与保养	1
仪器拆封	1
技术指标	2
机器外部构造	3
捆扎结构介绍	4
操作指南	4
└─ 正确的点钞操作方法	5
└─ 正确的捆扎操作方法	5
└─ 操作面板介绍	6
功能使用说明	7
常见故障分析及排除	9
└─ 故障现象、原因及排除方法	9
└─ 故障自诊断	9
└─ 简单的故障现象与排除	10
└─ 易损件、消耗件更换方法	12

安全注意事项与保养

1. 本机所连接的电源插座必须有良好的接地。勿置于潮湿处。慎防漏电，并且使用的电压值应在规定的范围以内。

2. 本机只能在 0°C — 40°C 的温度中工作，如在 0°C 以下或 40°C 以上时会使机器难以正常工作。

3. 使用本机时，应避免可能对电网产生强干扰的用电电器(如手机、电钻、电焊机等)，应避免强光直射和强磁场干扰，以免造成损伤失灵。

4. 应定期清除机内积尘，清尘时务必关闭电源，拔掉电源插座。

5. 长时间不使用或操作人员离开时，务必切断电源。

6. 当发生下列情况时，应切断

附件。点钞机应包含下列附件，如有缺项，请与经销商

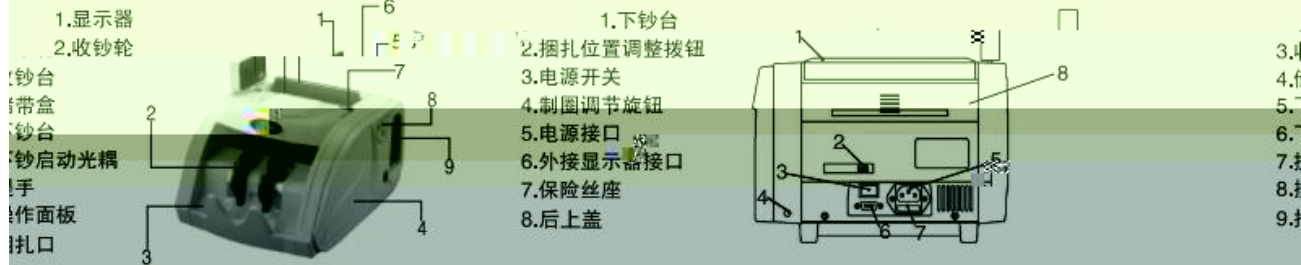
名称	数量	单位	备注
点孔一体机	1	台	
使用说明书	1	本	
电源线	1	条	
毛刷	1	把	

5	备用保险丝	1	个	在电源插座内，一用一备
6	阻力橡皮	1	块	
7	螺丝刀	1	把	
8	升级转换接口、升级线	1	套	
9	扎钞纸	1	圈	在机器储钞箱中

环境温度：0℃-40℃
 外形尺寸：316x272x179mm...
 点钞速度：9990张/分

显示范围：1~9999张
 预览数显示屏范围：1~999张
 扎把速度不显示范围：1~999张
 扎把速度：<2s/把

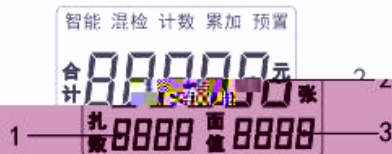
机器外部构造



捆扎显示屏：四位LCD显示，可显示数1-999。每次捆扎完成，便显示当前已捆扎的扎数。按“清零”键，可将此显示清为0。

当前计数显示屏：五位LCD显示，可显示1-9999,显示当前点钞的张数或合计金额。

预置显示屏：四位LCD显示，可显示1-999。显示当前点钞的面值或上次点钞的张数。



捆扎结构介绍

1. 扎钞纸
2. 防脱片
3. 捆扎框



1. 到带动框
2. 捆扎光棍

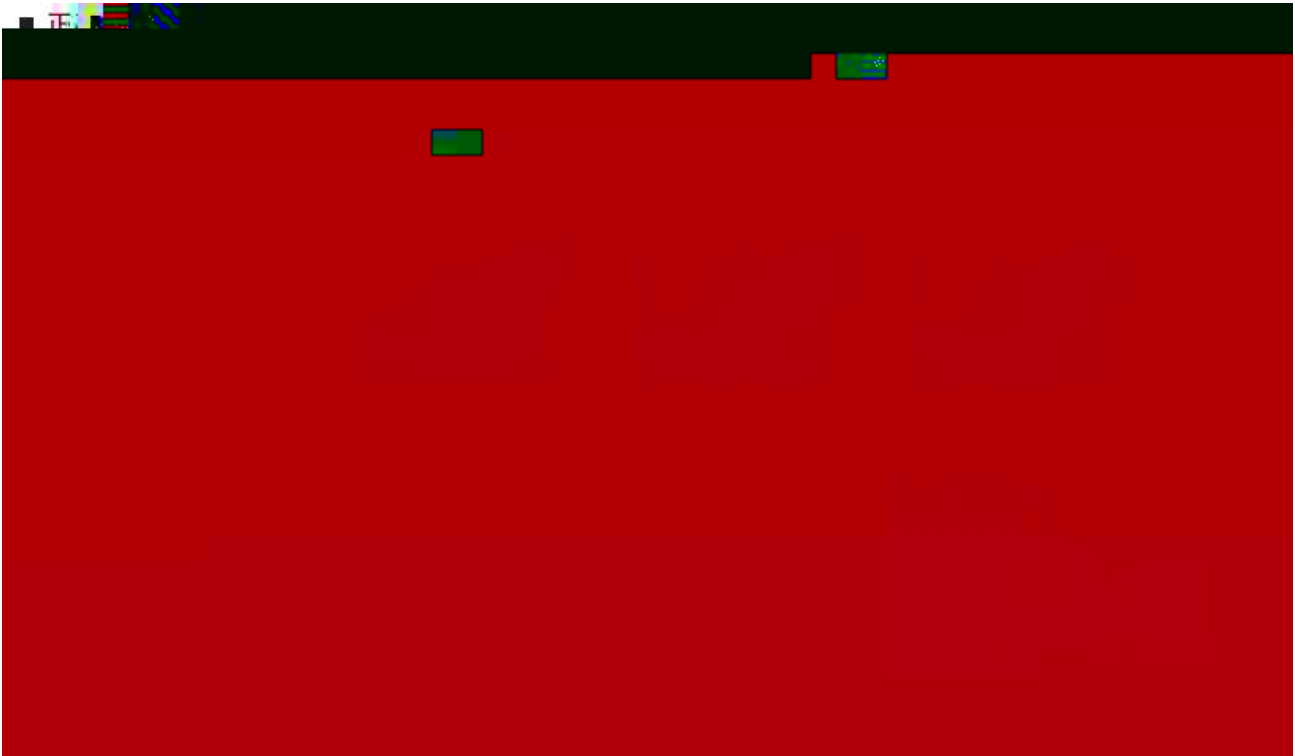


3. 捆扎位置调整按钮
4. 捆扎
5. 完成

进入点验工作状态。如有其



捆扎结构介绍



■ 操作面板介绍

点钞部分功能键介绍:

功能: 按下此键,点钞功能会在智能,混检合计,计数之间循环转换。

模式: 按下此键,点钞模式会在预置,累加之间循环转换。在预置状态时,按“功能”键+10,按“启动”键+1。

启动: 按下此键,点钞机重新启动,且显示屏清零,扎数除外。

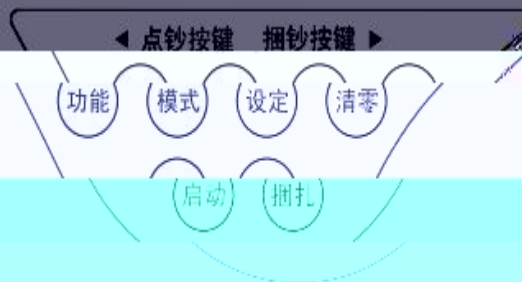
捆扎部分按键功能介绍:

设定: 此“设定”键为工程维修人员调试用。

清零: 按下此键,扎数清零。

捆扎: 按一下“捆扎”按钮临时捆扎功能开启,捆扎结束30秒后,捆扎功能自动关闭(临时捆扎时显示屏“扎数”字符闪烁)。

长按5秒捆扎功能开启,再次按下,捆扎功能关闭(长期捆扎时显示屏“扎数”字符常亮);在临时捆扎或长期捆扎状态下,按“捆扎”键可关闭捆扎功能(捆扎功能关闭时,显示屏扎数即变为显示-OFF)。



功能使用说明

能、混检合计、计数功能，显示屏显示相应字样。
元以上及第五套10元、5元的人民币。清分出不同面值的夹张币，具有极强
数字显示屏实时显示所点检票币的合计总金额，并具鉴别功能。
和不同面值的纸币，特别适合于清点低面值纸币和票据。

状态”、“累加状态”。显示屏上相应显示。

功能使用说明

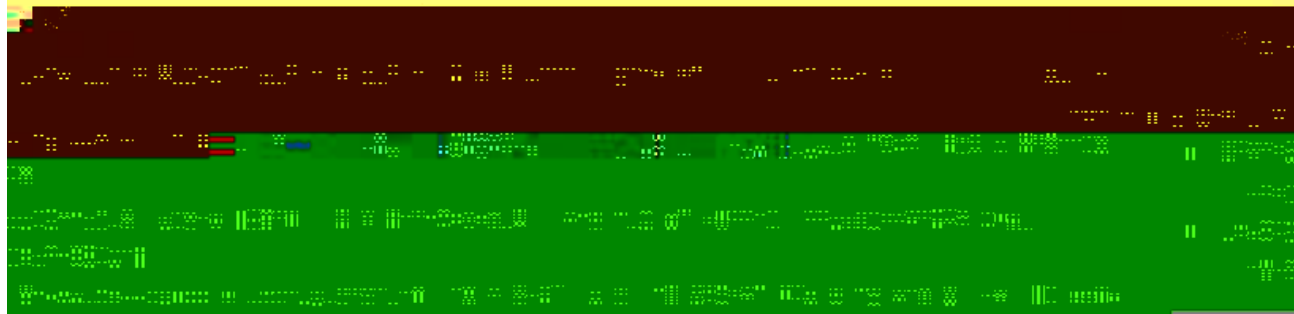
■ 功能

根据需求，按“功能”键，选择智能
智能：可混合清点第四、第五套20元
的鉴别能力。

混检合计：在混检人民币时，显示屏
计数：可混合清点不同版本和

■ 模式

按下“模式”键切换“预置状



密码99000000下载软件对成机型的升级程序,按说明及需要操作升级。

■ 吸尘盒使用

将上面的翻盖翻开,推出翻盖处的吸尘盒,可清理内部积尘。

■ 报警提示(点钞)

在清点过程中,发现假币、重张(连张)、裂张(半张)时,机器自动停止,收钞台下面第一张就是假币或疑币,同时语音提示

代码	内容	代码	内容
E1※	紫外异常	E5※	磁性油墨异常
E2※	纸质异常	E6※	安全线异常
E3※	胶带异常	E7※	红外异常
E4※	半张或残币	E8※	幅面异常或连张

■ 报警提示(扎钞)

序号	显示代码	意义	序号	显示代码	意义
1	E-1	纸带编码器异常	6	E-6	启动光耦异常
2	E-2	堵带异常	7	E-7	无纸带
3	E-3	行程光耦异常	8	E-8	主电机码盘异常
4	E-4	捆扎纸币过多	9	E-9	堵转
5	E-5	温度传感器异常			

常见故障分析及排除

■ 进钞台调整方法

当出现进钞不畅或不准时，松开后上盖两边螺钉取下后上盖，可通过调节下钞台调节螺丝，调整阻力橡皮与捻钞轮之间的间隙，然后手持一张钞票放入捻



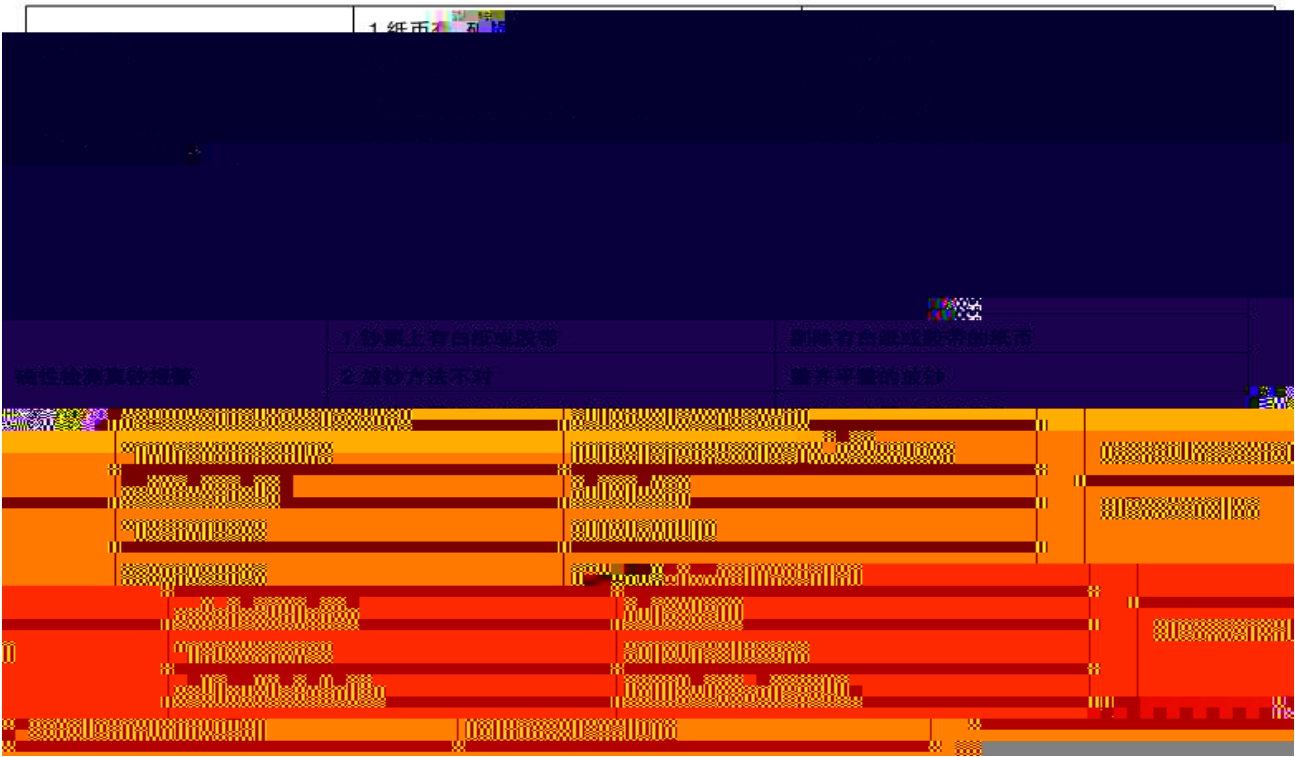
5. 进钞台

■ 简单的故障检查

在要求维修之前，请先自行检查下列各点：

故障现象	故障原因	解决方法
显示屏不亮，机器不能运转	1.电源插头接触不良	插好插头
	2.保险丝熔断	更换保险丝
	3.电源电缆损坏	更换电源电缆
显示屏亮，电机不转	1.启动电容击穿	更换启动电容
	2.电动机损坏	更换电机
显示屏亮，电机转，接钞轮不转	1.传动带断裂或脱落	更换并装好传动带
	2.送钞传感器积灰太多或损坏	检查并清洁传感器
不能计数	1.光电二极管对光不准或积灰	调正对光位置，清扫积灰
	2.光电二极管损坏	更换光电二极管
计数不准	1.捻钞轮和阻力橡皮之间的摩擦力不够	旋转进钞台调节螺丝，增加摩擦力
	2.捻钞轮橡皮磨损过多	更换捻钞轮橡皮
	3.阻力橡皮磨损过多	更换阻力橡皮
	4.计数管对光不准或积灰	调正对光位置，清扫积灰

1. 纸币



磁性检测真钞报警

1. 钞票上有白磁或磁粉

删除有白磁或磁粉的纸币

2. 磁粉方法不对

避开平面的磁粉

压抓压住纸币后停止工作	1. 机器受电网干扰	关闭电源重新开机
压抓不动作	1. 压烫电机坏	更换压烫电机
	2. 压烫电机电路坏	更换驱动板
压抓连续动作	1. 压烫光耦坏	更换压烫光耦
纸带收不紧	1. 走带电机无拉力	调整走带电机或走带轮间的间隙
	2. 压带轮压力不够	调整压带轮弹簧
	3. 短压板没有压紧	调整短压板位置和烫枕间距离
纸带收的过紧	1. 走带拉力太大	调整走带轮间的间隙
	2. 走带电机失灵	检查走带电机
扎带烫接不平整	1. 纸带制圈不良	调整走带电机

消耗件更换方法

■ 易损件

1. 当

刀片严重磨损时，需要换阻刀片，打开下钞仓后上方上盖，抽出下钞仓托钞板，用手按下滑钞板，

取出已被磨损的阻力片，换上新的阻力片后再按原样复原即可。

当捻钞轮磨平时，会造成送钞不准，需要换捻钞轮。抽出托钞板，卸下左右塑料侧盖板，然后用手换下已

3. 扎钞纸带的安装

当储带机构中的扎钞纸带使用完毕时，应立即更换纸圈。首先打开储带盒的盖子，按退纸按钮（红色）退出剩余纸带，将已经使用完毕的纸圈芯从储带框内取下来，将纸带按捆扎结构图装入，取出纸带头，有胶一面朝下插进送纸口，先按退纸按钮（红色），再按进纸按钮（绿色）即可自动完成制纸圈。为保证捆扎效果，请使用得力品牌专用捆扎纸。

※ 本系列产品如有更改，恕不另行通知。

此联沿边

保修卡

凡购买本公司产品由
或特约维修站联系。
公司根据故障情况提供免费
发生故障时，由本公司
务的凭证，此卡须详
收费维修：
保管不当而造成损坏
公司提供的免费保修服务之

的：
保管不当而造成损坏

公司提供的免费保修服务之

年 月 日

到货日期：

出厂编号	系人
生产日期	联系电话
	联系人
	联系电话
	联系电话
	联系号码
	发票
	维修人签字
	日期

客户签字	

出厂编号	人
生产日期	联系电话
	联系电话
	联系电话
	联系号码
	发票
	维修人签字
	日期

客户签字	

线剪下，由经销商保管

